



# COMUNE DI VILAFRANCA SICULA

PROVINCIA DI AGRIGENTO

**OGGETTO:**

*RECUPERO E VALORIZZAZIONE DELLA PIAZZA BELVEDERE*

*PROGETTO ESECUTIVO*

**UBICAZIONE:** VILAFRANCA SICULA (AG) P.ZZA BELVEDERE

**ELABORATO:** DESCRITTIVI  
RELAZIONE GENERALE

ELAB. N°

1.1

REV.

SCALA

---

IL RAPP. LEGALE DELL'ENTE

L'UTC

.....

.....

## SOMMARIO

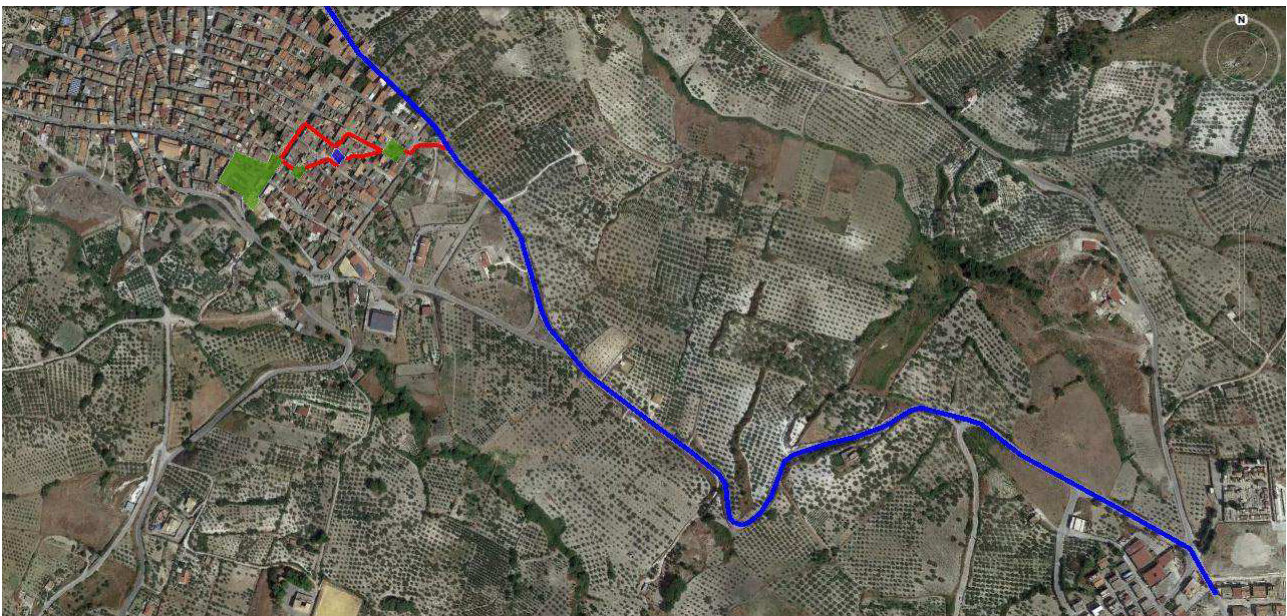
1	PREMESSA .....	2
2	LOCALIZZAZIONE DELL'INTERVENTO.....	4
3	STATO ATTUALE.....	6
4	DESCRIZIONE DELLE SOLUZIONI PROGETTUALI .....	8
5	CRONOPROGRAMMA DI ESECUZIONE ED ENTRATA A REGIME DELL'INVESTIMENTO.....	ERRORE. IL SEGNALIBRO NON È DEFINITO.
6	QUADRO ECONOMICO .....	10

# 1 PREMESSA

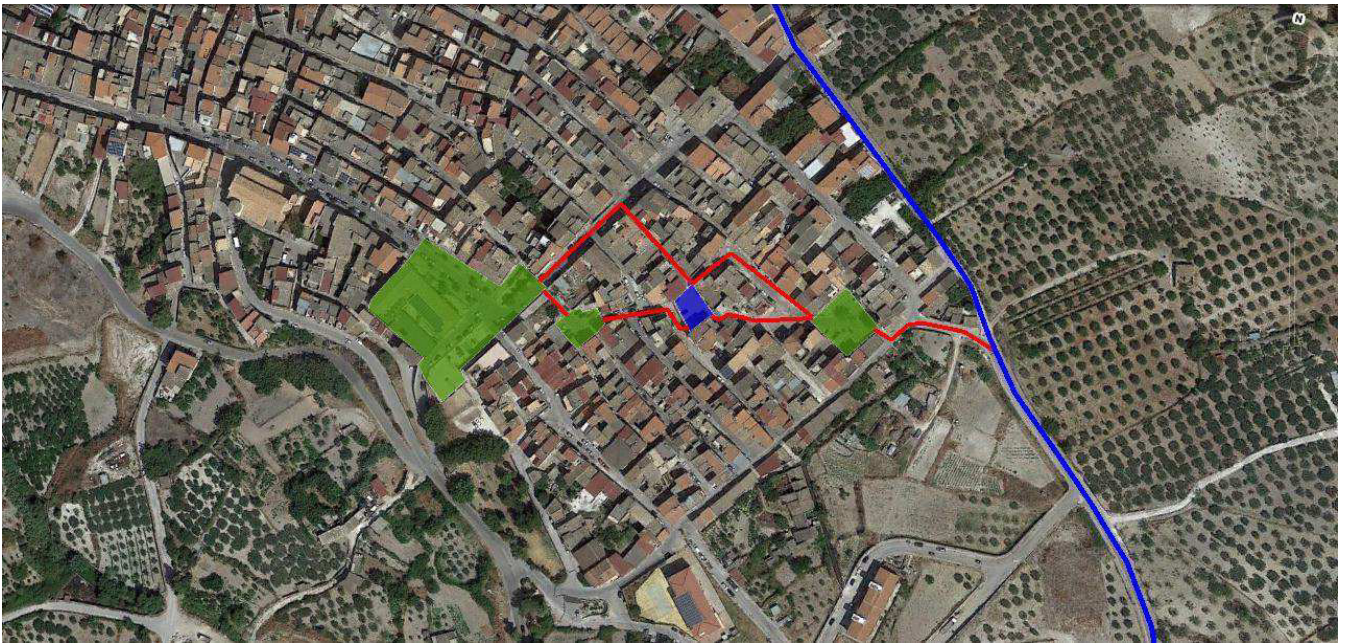
Il presente progetto nasce dall'esigenza particolarmente avvertita dal Comune di Villafranca Sicula di voler diversificare l'attività economica del proprio territorio, oggi prevalentemente agricola, potenziando le attrattive turistiche attraverso un insieme di interventi atti a valorizzare il territorio e le attrattive culturali.

L'intervento proposto rientra in una politica di riconversione del proprio territorio che tenta di valorizzare il piccolo paese migliorando e rendendo più fruibili le connessioni con la viabilità esterna che congiunge il centro storico del comune di Villafranca Sicula con i restanti paesi limitrofi, creando un itinerario suggestivo e piacevole lungo le vie e le piazze del paese.

Nel particolare, il progetto ha lo scopo di recuperare e valorizzare la Piazza Belvedere oggi versante in pessime condizioni sia da un punto di vista della pavimentazione che da un punto di vista di arredo urbano ed estetico, migliorando nel contempo la sicurezza per i fruitori della piazza attraverso la realizzazione della nuova pavimentazione, dell'impianto di illuminazione pubblica, il potenziamento del sistema di smaltimento delle acque bianche e dotando la piazza di arredo urbano quale panchine e cestini nonché prevedendo la piantumazioni di essenze arboree.



**Figura 1 - interconnessione con i paesi limitrofi - in blu la viabilità esterna in rosso la viabilità interna di connessione tra il centro storico del comune di Villafranca Sicula ed i comuni limitrofi.**

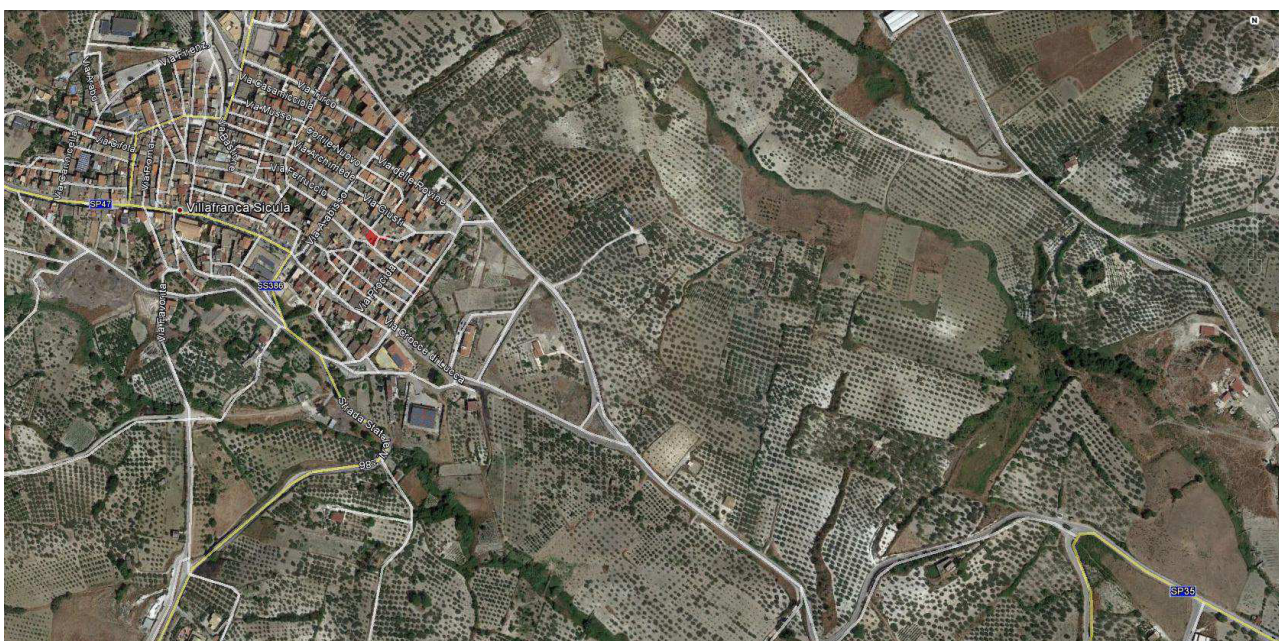


**Figura 2 – in rosso l'itinerario interno di connessione del centro storico del comune di Villafranca Sicula con la viabilità di interconnessione con i comuni limitrofi. La viabilità attraversa le varie piazze antiche del paese, in verde sono indicate le piazze già oggetto di intervento di riqualificazione, in blu è indicata la piazza Belvedere oggetto del presente intervento di recupero.**

## 2 LOCALIZZAZIONE DELL'INTERVENTO.

L'intervento, come sopradetto, riguarda il recupero e valorizzazione della piazza Belvedere oggi versante in pessime condizioni di sicurezza ed estetiche. La piazza Belvedere si trova al centro delle connessione tra la via principale del paese (Corso Vittorio Emanuele) e la viabilità di interconnessione tra il comune di Villafranca Sicula e i paesi limitrofi (SP 35).

La piazza Belvedere rappresenta un nodo della viabilità interna, che come detto, attraversa le varie piazze del paese creando un itinerario suggestivo, attraversando le diverse piazze del paese interessate da manifestazioni culturali ed economiche che annualmente si svolgono come le innumerevoli processioni o i vari mercatini settimanali.



La piazza Belvedere ricade all'interno della zona omogenea B del Piano Comprensoriale n.6 delle zone terremotate (legge regionale 03/02/1968 n.1), unico strumento urbanistico di cui è dotato il comune di Villafranca Sicula.



### 3 STATO ATTUALE

L'intervento ha lo scopo di recuperare e valorizzare la piazza Belvedere oggi versante in pessime condizioni di sicurezza ed estetiche, dovuti principalmente alla pavimentazione che a causa di cedimenti della fondazione stradale presenta dissesti diffusi quali ormaie, buche e avvallamenti, rendendo poco sicura la fruibilità sia dei pedoni che del traffico veicolare. Anche l'impianto di illuminazione presenta carenze strutturali a causa dell'esiguo numero di corpi illuminanti, oggi l'illuminazione artificiale è attuata tramite due soli corpi illuminanti chiaramente insufficienti ad ottenere le condizioni di confort e sicurezza della piazza, non garantendo i requisiti minimi di illuminazione prescritti dalle norme in materia.



**Figura 4 – Condizioni precarie della pavimentazione. Dissesti diffusi quali ormaie, buche ed avvallamenti.**

La pavimentazione in autobloccanti in calcestruzzo vibrocompresso a causa dei cedimenti ha perso l'originaria funzione, infatti per i dissesti presenti, non è più garantito il bloccaggio tra i vari elementi componenti la pavimentazione.

I cedimenti sono stati causati dall'infiltrazione delle acque di meteoriche che hanno eroso il sottofondo stradale creando delle intercapedini all'interno della pavimentazione.



**Figura 5 – nella foto si vedono chiaramente degli interventi di ripristino della pavimentazione. Oggi, viste le pessime condizioni della pavimentazione si necessita un intervento totale su tutta la pavimentazione.**

L'impianto di pubblica illuminazione è carente nella componentistica e insufficiente a garantire gli standard di sicurezza prescritti dalle norme in materia. L'illuminazione artificiale è garantita da due soli corpi illuminanti, chiaramente insufficienti a garantire gli standard illuminotecnici necessari.

È del tutto assente l'impianto fognario per lo smaltimento delle acque bianche, acque che a causa della loro infiltrazione all'interno della sovrastruttura stradale ha provocato dissesti diffusi su tutta la pavimentazione creando uno stato di degrado estetico ma soprattutto situazione di criticità da un punto di vista della sicurezza.



## 4 DESCRIZIONE DELLE SOLUZIONI PROGETTUALI

Il presente progetto nasce dall'esigenza particolarmente avvertita dal Comune di Villafranca Sicula di voler diversificare l'attività economica del proprio territorio, oggi prevalentemente agricola, potenziando le attrattive turistiche attraverso un insieme di interventi atti a valorizzare il territorio.

L'intervento proposto rientra in una politica di riconversione del proprio territorio che tenta di valorizzare il piccolo paese migliorando e rendendo più fruibili le connessioni con la viabilità esterna che congiunge il centro storico del comune di Villafranca Sicula con i restanti paesi limitrofi, creando un itinerario suggestivo e piacevole lungo le vie e le piazze del paese.

Nel particolare, il progetto ha lo scopo di recuperare e valorizzare la Piazza Belvedere oggi versante in pessime condizioni sia da un punto di vista della pavimentazione che da un punto di vista di arredo urbano ed estetico, migliorando nel contempo la sicurezza per i fruitori della piazza attraverso la realizzazione della nuova pavimentazione, dell'impianto di illuminazione pubblica e del potenziamento del sistema di smaltimento delle acque bianche.

Come detto gli interventi proposti sono:

- Rifacimento della pavimentazione esistente, con la sostituzione dell'attuale pavimentazione costituita da elementi in calcestruzzo vibrocompresi autobloccanti, con una pavimentazione in monostrato vulcanico maggiormente prestante e sicuramente migliore da un punto di vista estetico. La scelta di questa tipologia di pavimentazione è dovuta sia per le caratteristiche tecniche del materiale, sia per uniformare la tipologia della pavimentazione con le pavimentazioni delle altre piazze del paese, già oggetto di precedenti interventi di ripavimentazione.

L'intervento consiste nella dismissione della sovrastruttura esistente, sbancamento di uno strato di sottofondo per uno spessore di 20 cm e successiva formazione di un nuovo strato in tout-venant per migliorare le caratteristiche del sottofondo, realizzazione di un massetto in cls e rete elettrosaldata Rck 25 N/mm<sup>2</sup> realizzazione di un letto di malta cementizia dosata con 400 kg di calcestruzzo R425 e successiva posa degli elementi in monostrato vulcanico di varie dimensioni e colori per ottenere un effetto estetico gradevole.

- Rifacimento dell'impianto di illuminazione pubblica, con la realizzazione dei cavidotti per il passaggio dei cavi elettrici, l'installazione di nuovi corpi illuminanti composti da

Armatura in alluminio pressofuso, cappello in lastra di alluminio, interno bianco, diffusore in policarbonato infrangibile ed autoestinguente V2, stabilizzato ai raggi UV. Liscio e trasparente sia internamente che esternamente, completo di schermo lamellare per direzionare verso il basso il fascio luminoso. Portalampade in policarbonato e contatti in bronzo fosforoso (FLC). In ceramica e contatti argentati. Alimentazione 230V/50Hz. Cavetto capicordato con puntali in ottone stagnato, isolamento in silicone sez. 1.0 mm<sup>2</sup>. Morsettiera 2P con massima sez. dei conduttori ammessa 2.5 mm<sup>2</sup>, Fusibile di protezione 6,3A. Passacavo in gomma Ø 1/2" pollice gas. Prodotti in conformità alle vigenti norme EN60598 -1 CEI 34 - 21, protetti con il grado IP65IK08 secondo le EN 60529. Con certificazione di conformità Europea ENEC. In classe di isolamento II. Ottica antinquinamento luminoso, ideale per l'installazione in zona 2 UNI10819. Lampada SAP-E100 con accensione incorporata.

Pali in acciaio laminato a caldo e privi di saldature. Predisposti con foro per ingresso Ø 60 cavo di alimentazione, con attacco testa palo ø60. Dimensioni finestra di ispezione 45x186 h totale 4.50, completo di un portafusibile di protezione, 2 fusibili da 16A, morsettiera asportabile 4 poli/3 vie = 10mmq e derivazione 2,5mmq. In classe di isolamento II.

- Realizzazione di impianto di captazione e smaltimento delle acque bianche, si prevede la realizzazione di due caditoie a nastro dotate di griglia in ghisa sferoidale con classe di carrabilità D400 per carichi pesanti, posa di pozzetto prefabbricato in c.a.v. di innesto, posa tubazione in PVC strutturato SN 16 per il collegamento delle caditoie in progetto con la rete fognaria esistente.

Per una maggiore ed esaustiva spiegazione degli impianti si rimanda alle apposite relazioni specialistiche ed agli elaborati grafici.

## 5 QUADRO ECONOMICO

<b>A - Lavori a base d'appalto:</b>			
a 1	Lavori a misura a base d'asta		€ 98.232,52
a 2	Oneri per la sicurezza non soggetti a ribasso		€ 4.319,34
	<b>Totale lavori</b>		<b>€ 102.551,86</b>
<b>B - Somme a disposizione:</b>			
b 1	Lavori in economia		€ -
b 2	Rilievi, accertamenti, e indagini		€ 3.300,00
b 3	Allacciamenti ai pubblici servizi		€ 2.000,00
b4	Imprevisti (max 10% di A)	10,00%	€ 10.255,19
b 5	Acquisizione aree o immobili e pertinenze indennizzi		€ -
b 6	Accantonamento per variazione prezzi (max 3% del sub A)		€ 3.000,00
b 7	Spese di cui all'art. 113 D.Lgs. 50/2016, incentivi per funzioni tecniche, direzione lavori ecc...		€ 12.739,55
b 8	Spese per attività tecnico amministrative connesse alla progettazione, di supporto al RUP e verifica e validazione		€ 200,00
b 9	Eventuali spese per commissioni giudicatrici		€ -
b 10	Spese per pubblicità e, ove previsto per opere artistiche		€ -
b 11	Spese per accertamenti di laboratorio ... collaudi specialistici		€ -
<b>riferimento alla circolare MAP n. 1010262 del 2002</b>			
	<b>Totale Somma a disposizione (IVA esclusa)</b>		<b>€ 31.494,73</b>
	<i>INCIDENZA SPESE GENERALI rispetto (A+b1+b2+b3+b5)</i>		<i>12,00%</i>
b 12	<b>IMPOSTE E CONTRIBUTI DOVUTI PER LEGGE</b>		
	IVA SUI LAVORI ED IMPREVISTI (10%)		€ 11.280,70
	IVA SULLE VOCI DA b1 A b6 (escluso b4) (22%)		€ 1.826,00
	IVA SULLE VOCI DA b7 a b11) (22%)		€ 2.846,70
	<b>Totale IVA ed altre imposte</b>		<b>€ 15.953,41</b>
<b>AMMONTARE TOTALE DEL PRESENTE PROGETTO</b>			<b>€ 150.000,00</b>

L'analisi economica è stata condotta prendendo a riferimento il prezzario regionale per le opere pubbliche della Regione Sicilia 2013. Eventuali costi lavori e/o materiali non contemplate in tale prezzario sono stati ricavati da apposite analisi derivanti da ricerche di mercato.

